

H.264 DVR

Uživatelský návod

Obsah

1 Představení produktu.....	5
1.1 Hlavní Funkce.....	5
1.2 Popis předního panelu.....	5
1.3 Zadní panel diagaramu.....	6
1.4 Dálkové ovládání.....	7
2 Základní funkce.....	9
2.1 On/Off přepínání navigace.....	9
2.1.1 start.....	9
2.1.2 Vypnutí.....	9
2.2 Přihlášení.....	9
2.3 Návod k hlavnímu menu.....	10
2.4 Správa konfigurace.....	11
2.4.1 Základní konfigurace.....	11
2.4.1.1 Systém.....	12
2.4.1.2 Datum & čas.....	12
2.4.2 Konfigurace živého zobrazení.....	13
2.4.2.1 Maska.....	14
2.4.3 Konfigurace záznamu.....	14
2.4.3.1 Start.....	15
2.4.3.2 Záznam přenosové rychlosti.....	15
2.4.3.3 Záznam toku.....	15
2.4.3.4 Záznam recyklace.....	16
2.4.4 Plánovaná konfigurace.....	16
2.4.4.1 Plánování.....	16
2.4.4.2 Pohyb.....	17
2.4.5 Konfigurace alarmu.....	17
2.4.5.1 Senzor.....	18
2.4.1.1 Pohyb.....	19
2.4.1.2 Ztráta videosignálu.....	20
2.4.1.3 Výstup alarmu.....	20
2.4.2 Konfigurace sítě.....	21
2.4.2.1 Síť.....	21
2.4.2.2 Datový tok v síti.....	22
2.4.2.3 E-mail.....	22
2.4.2.4 Ostatní nastavení.....	23
2.4.3 Uživatelská správa.....	23
2.4.4 P.T.Z konfigurace.....	24
2.4.4.1 Sériový port.....	24
2.4.4.2 Pokročilá konfigurace.....	25
2.4.5 Pokročilá konfigurace.....	27
2.5 Vyhledávání dat.....	27
2.5.1 Vyhledávání času.....	28
2.5.2 Vyhledávání událostí.....	28
2.6 Záloha.....	29
2.7 Kontrolní informace.....	29
2.8 Správa disku.....	29
2.9 Aktualizace.....	29

2.10 Odhlášení.....	30
2.11 Vypnutí systému.....	30

1 Představení produktu

1.1 Hlavní Funkce

- **Monitorování v reálném čase:** Analogový video vstup. Je možné ho realizovat pomocí monitoru nebo displeje. Podporuje TV a VGA výstup.
- **Paměť:** Přijímá speciální formát pro ukládání dat, který nemůže být manipulován a bude zajištěn.
- **Komprese:** Podporuje multi-kanálové audio a video signál. Každý kanál audio a video signálu je v reálném čase nezávislý na hardwaru. Zvuk a signál je udržen stabilní
- **Záloha:** Zálohování přes USB. Klientský PC může stáhnout a zálohovat soubory na pevný disk.
- **Videopřehrávání:** Režimy přehrávání disků: Zpomalený chod vpřed, rychlý posun vpřed, vzad a přehrávání snímku po přehrávacím pásu.
- **Síťové operace:** Prostřednictvím internetu můžete realizovat vzdálené monitorování a vzdálené vyhledávání videa a přehrávání dálkového ovládní PTZ.
- **Komunikační port:** S portem RS485 a ovládním PTZ. Standardní ethernetový port.
- **PTZ ovládní:** Podporad PTZ dekodéru který komunikuje skrze RS485
- **Inteligentní provoz:** Ovládní pomocí myši. DVR příslušenství obvykle zahrnují: myš, elektrické vedení a CD-rom.

1.2 Popis předního panelu

Prohlášení: Rozhraní předního panelu.

Na obrázku níže je vyobrazen HDTS116D, HTDS08U je obdobný bez tlačítek 0 – 9 a HDTS04PK je z přední strany holý.



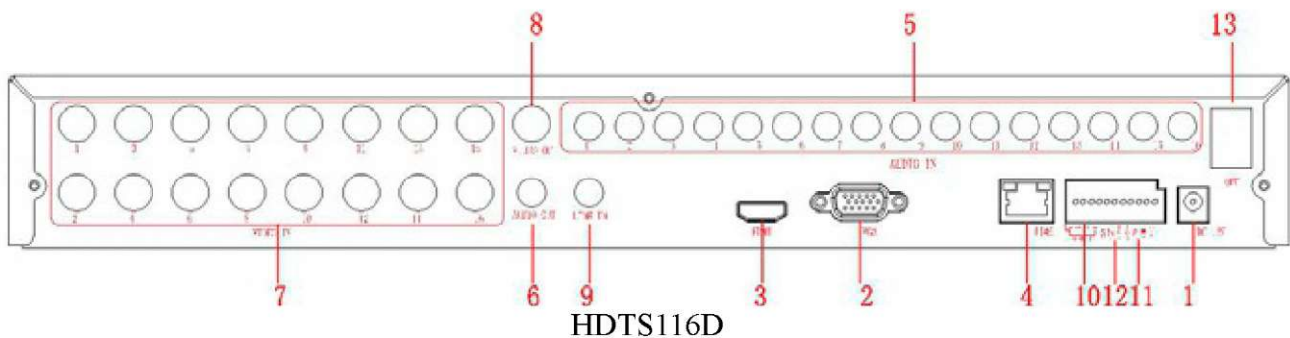
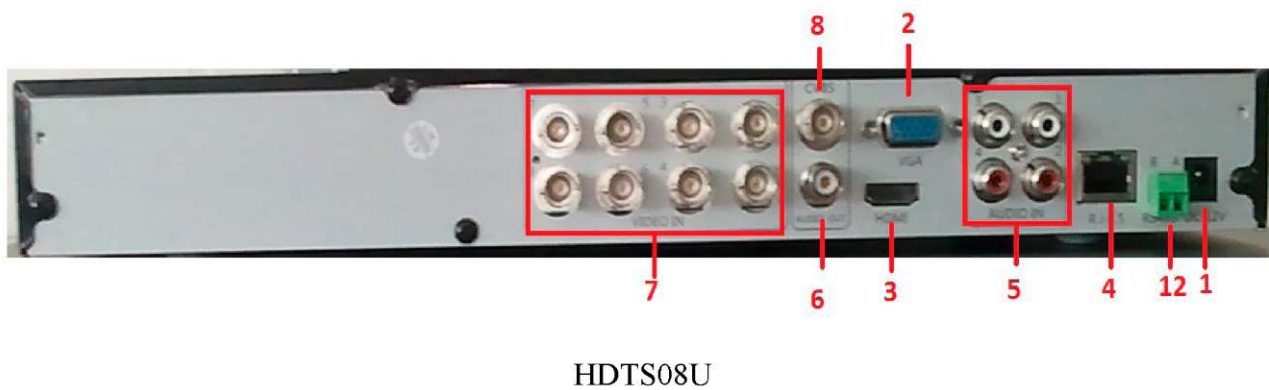
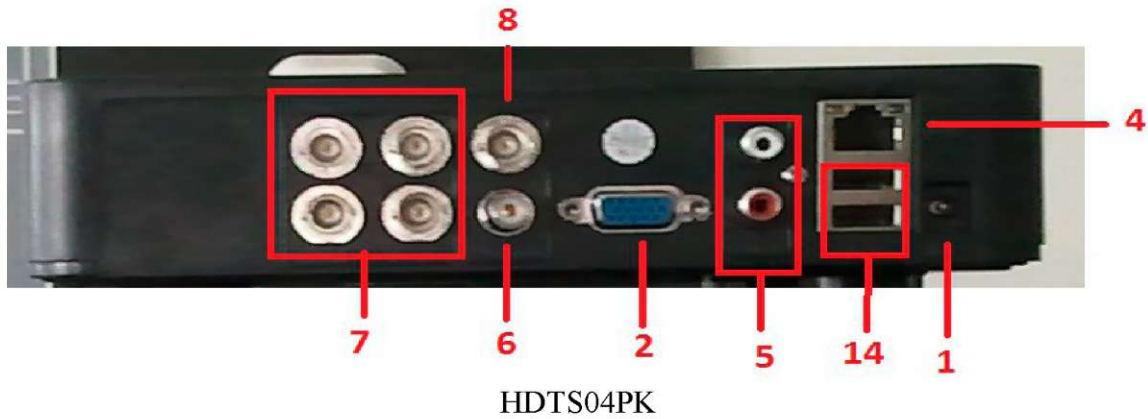
Tlačítka na předním panelu

- **IR senzor:** IR přijmač pro dálkový ovladač.
- **LED indikátory:** Ukazují stav alarmu, nahrávání, síť, disku a zdroje.
- **Tlačítka 1 – 0**
- **Přehrávání:** Během přehrávání stiskněte následující:
 1. Zrychlené přehrávání vzad, 1x, 2x, 4x
 2. Zastavení přehrávání/Puštění
 3. Začít přehrávat
 4. Zpomalení přehrávání 1/2, 1/4, 1/8
 5. Zrychlené přehrávání vpřed
 6. **MENU/OK:** Zavření/Otevření menu.

7. **Navigace:** Pro následující:

- v menu, stiskněte pro potvrzení označeného, v PTZ módu
- Pro pohyb nahoru a dolů, v PTZ módu
- Pro pohyb doprava a doleva, v PTZ módu
- **USB 2.0:** Připojte USB flash disk do portu kvůli záloze a aktualizaci firmwaru
- **Mouse:** USB port pro připojení myši.

1.3 Zadní panel diagaramu



Konektory na zadním panelu

predmět	Fyzický konektor	Popis konektoru
1	Zdroj	DC 12V
2	VGA rozhraní	Pro připojení VGA monitoru
3	HDMI rozhraní	Pro připojení HDMI monitoru
4	RJ 45	Pro připojení ethernetu
5	Audio vstup	Pro připojení zvukového signálu
6	Audio výstup	Pro připojení zvukového výstupu
7	Video vstup	Pro připojení analogového signálu kamer
8	Video výstup	Video výstup pro připojení TV nebo monitoru
9	Line In	Pro připojení interkomu
10	Alarmové vstupy	4 alarmové vstupy
11	Alarmový výstup	1 alarmový výstup
12	RS485 / RS422	Pro připojení PTZ
13	Vypínač	Vypínač
14	USB	2x USB port 2.0

1.4 Dálkové ovládání

V balení HDTS04PK není obsažen dálkový ovladač.

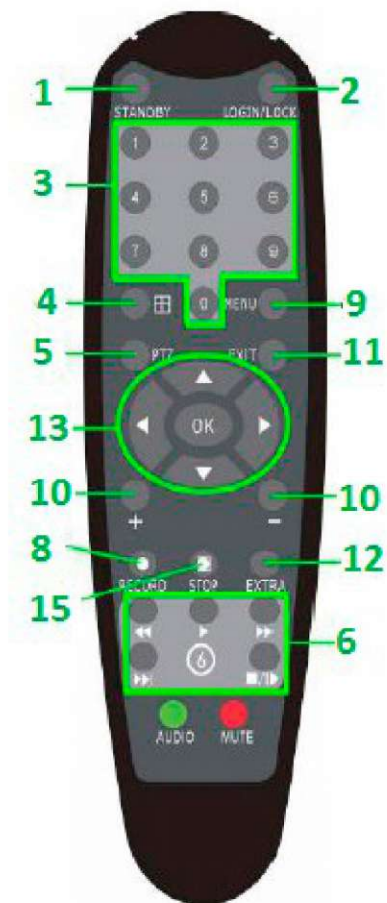
U zařízení má klávesa enter stejnou funkci jako levé tlačítko myši.

Dálkové zařzení je vedlejší vstupní zařízení pro navigaci v systémovém rozhraní.

Používání dálkového ovladače:

- 1. Vypínač:** Když je DVR zapnuto, podržte červené tlačítko nahoře po dobu 3 sekund. DVR se dostane do pohotovostního režimu
- 2. Přihlášení/zamknutí:** Pokud je povolena ochrana v setup menu, použijte ho pro přihlášení
- 3. Číslo/tlačítka kanálů:** v menu, stiskněte klávesy 0-9 pro zadání hodnot. Během živého vysílání se dívejte na kanály na celé obrazovce.
- 4. Stiskněte pro rozdělení obrazovky / Zapnutí audio**
- 5. PTZ:** Otevře PTZ ovládací okno / vypne zvuk
- 6. Tlačítka pro ovládání záznamu**
- 7. Search:** Vyhledávání
- 8. Record:** Ruční záznam
- 9. Menu:** Otevře hlavní menu
- 10. Ovládání hlasitosti**
- 11. Exit:** Zavře okna.
- 12. Extra:** pro pozdější využití

- 13. Navigace + potvrzení
- 14. Volba kanálu
- 15. Stop



2 Základní funkce

2.1 On/Off přepínání navigace

2.1.1 start

Před startem se ujistěte že jsou všechny části zapojeny dobře!

Zapněte zařízení.

Indikátor by měl svítit červeně.


2.1.2 Vypnutí

Uživatel může zařízení vypnout pomocí klávesnice, ovladače nebo myši.

2.2 Přihlášení

Po startu by měl indikátor svítit.

!!!Počáteční jméno je admin a heslo je prázdné!!!



The image shows a 'User Login' window with a dark background. The title bar contains the text 'User Login' and a close button. Below the title bar, there are two input fields. The first is labeled 'User Name' and contains the text 'admin'. The second is labeled 'Password' and is empty. At the bottom of the window, there are two buttons: 'Login' and 'Exit'.

Po vyplnění jména a hesla se můžete přihlásit do systému.

Živý přenos, přehled:



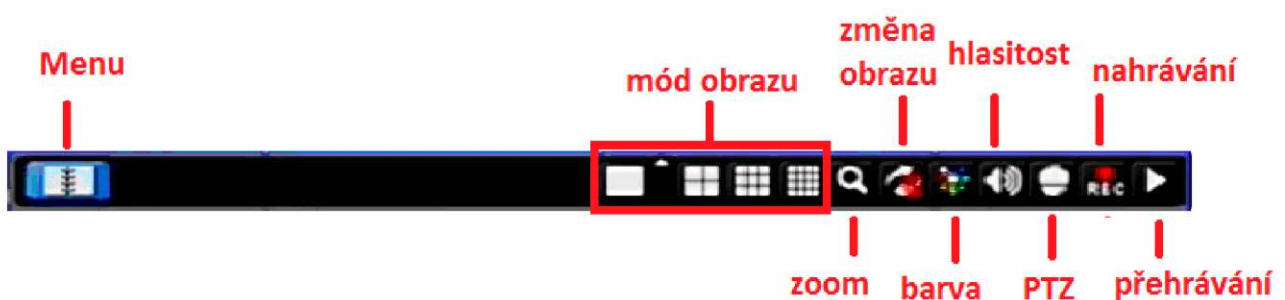
Ikona					
Popis	Záznam	Ruční záznam	Detekce pohybu	alarm	Časování záznamu

- Živé přehrávání

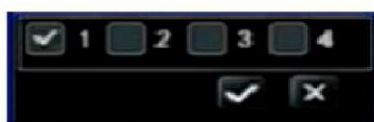
Stiskněte tlačítko pro přehrávání

2.3 Návod k hlavnímu menu

Panel menu: Klikněte pravým tlačítkem nebo ESC klávesou na přední panel. Na spodu obrazovky se objeví ovládací panel.



Klikněte na ikonu jednoho obrazu pro zobrazení kanálu, který je uveden níže.



Zobrazení kanálu: uživatel může vybrat ze 4 až 16 kanálů.

Klikněte na funkci v menu a zobrazí se vám toto okno



Klikněte na řízení konfigurace a zobrazí se toto okno



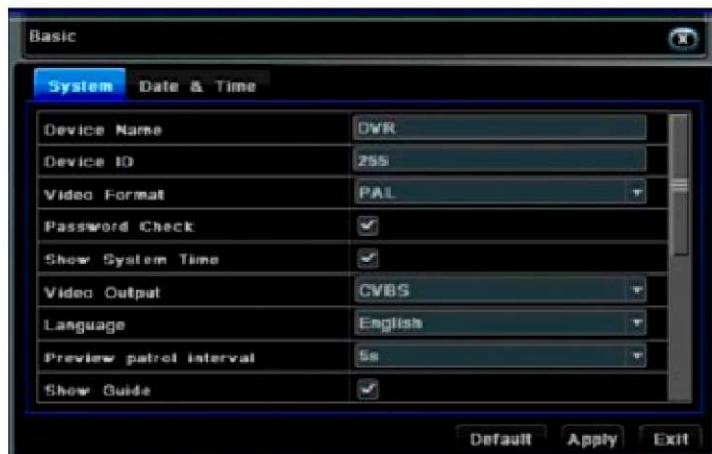
2.4 Správa konfigurace

Správa konfigurace obsahuje 9 podkategorií: Základní konfigurace, místní konfigurace, video konfigurace, záznamový plán, konfigurace alarmu, síťová konfigurace, uživatelská správa, PTZ konfigurace a pokročilá konfigurace.

2.4.1 Základní konfigurace

Zklikněte na „základní konfiguraci“ a zobrazí se vám následující okno. Základní konfigurace obsahuje 2 podkategorie: Systém a datum & čas.

2.4.1.1 Systém



V tomto rozhraní může uživatel nastavit jméno zařízení, ID zařízení, formát videa, maximální počet online uživatelů, video výstup a jazyk, spořič obrazovky a další. Definice pro každý parametr jsou níže.

Jméno zařízení: Zobrazuje se na klientovi nebo CMS, pomáhá uživateli rozpoznat zařízení na dálku.

Číslo zařízení: Odpovídá dálkovému kontrolnímu číslu.

Formát videa: 2 režimy: PAL a NZSC. Uživatel může zvolit video formát v závislosti na kameře.

Kontrola hesla: Povolte tuto možnost. Uživatel musí vložit jméno a heslo.

Zobrazení systémového času: Zvolte reálný čas nebo ne.

Výstup videa: Rozlišení displeje, rozsah: VGA – 800x600, 1024x768, 1280x1024 a HDMI 720P, 1080P

Jazyk: Továrně je nastavena angličtina.

2.4.1.2 Datum & čas



Nastavte formát času a časovou zónu.

Udržujte synchronizaci s časem serveru.

2.4.2 Konfigurace živého zobrazení

Klikněte na „konfigurace živě“ a otevře se okno.
Obsahuje 3 pod kategorie: živě, maska a video vstup.



Odklikněte jméno kamery a klikněte na „nastavení“ zobrazí se okno.



V tomto režimu může uživatel nastavit jas, hue, saturaci a kontrast.
Tlačítko default obnoví nastavení

2.4.2.1 Maska

Soukromá maska.



Nastavení oblasti masky: Stiskněte tlačítko nastavení, zapněte si živý obraz na kameře a táhněte myši pro označení oblasti. Odkazujte se na obrázek níže.

Smazání masky oblasti: Označte určitou oblast masky, levým tlačítkem myši smažete danou oblast.

2.4.3 Konfigurace záznamu

Klikněte na „Záznam konfigurace“

Obsahuje 5 podkategorie:

- Start
- Záznam přenosové rychlosti
- Nahrávání po poplachu
- Znak překrytí
- Záznam recyklace



2.4.3.1 Start

Zaškrtněte záznamový kanál a kanál zvuku. Uživatel může nastavit všem kanálům stejné parametry, zaškrtněte „All“ pro relevantní nastavení. Klikněte na „default“ pro resetování nastavení. „Apply“ pro uložení nastavení, a „exit“ pro ukončení.

Parametr	význam
Start	Každý záznam kanálu se změní
zvuk	Použití záznamového zvukového kanálu

2.4.3.2 Záznam přenosové rychlosti



Nastavte hodnotu, řešení, kvalitu, šifrování a maximální přenosový záznam. Uživatel může nastavit všem kanálům stejné parametry, zaškrtněte „All“ pro relevantní nastavení. Klikněte na „default“ pro resetování nastavení. „Apply“ pro uložení nastavení, a „exit“ pro ukončení.

2.4.3.3 Záznam toku

Parametr	Význam
FPS	Rozsah od 1-30 (NTSC) 1-25 (PAL)
Rozlišení	Podpora CIF, D1, 720P a 1080P
Kvalita	Čím vyšší hodnota tím vyšší kvalita obrazu
Šifrování	Podpora CBR a VBR
Maximální tok	Výberte si rozsah: 64 – 8182Kbps



Odškrtněte jméno kamery, známku času. Klikněte na „default“ pro resetování nastavení. „Apply“ pro uložení nastavení, a „exit“ pro ukončení.

2.4.3.4 Záznam recyklace

Odškrtněte záznam recyklace pro povolení recyklace záznamu. Bude to krýt dřívěji nahrané soubory a udržuje nahrávání pokud je HDD zaplněný. Pokud není zaškrtnutý, vypne nahrávání když je HDD zaplněný. Klikněte na „default“ pro resetování nastavení. „Apply“ pro uložení nastavení, a „exit“ pro ukončení.

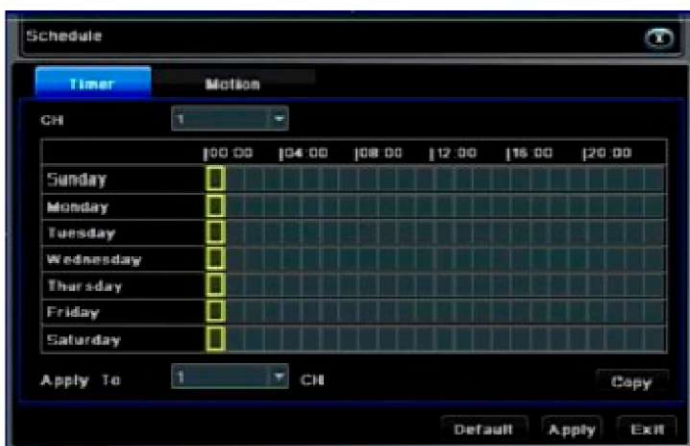
2.4.4 Plánovaná konfigurace

Obsahuje 3 podkategorie:

- Plánování
- Pohyb
- Senzor

2.4.4.1 Plánování

Je zde 7 dní v týdnu od pondělí do neděle, 24 hodin za den. Klikněte na „Grid“ pro relevantní nastavení. Modrá znamená zkontrolované oblasti, šedá nezkontrolované.



Klikněte na „default“ pro resetování nastavení. „Apply“ pro uložení nastavení, a „exit“ pro ukončení.

2.4.4.2 Pohyb



2.4.4.3 Senzor



U DVR typu HDTS04PK a HDTS08U není podmenu podporováno.

2.4.5 Konfigurace alarmu

Konfigurace alarmu obsahuje 4 podkategorie:

- Senzor
- Pohyb
- Ztráty videosignálu
- Výstup alarmu

2.4.5.1 Senzor

U DVR typu HDTS04PK a HDTS08U není podmenu podporováno.



Základní - Nastavení zapnutí, úrovně a jména

Chování – nastavení, kdy se vyhlásí poplach, kam se zaměří PTZ...



Časový plán – opět nastavení časového plánu

2.4.1.1 Pohyb



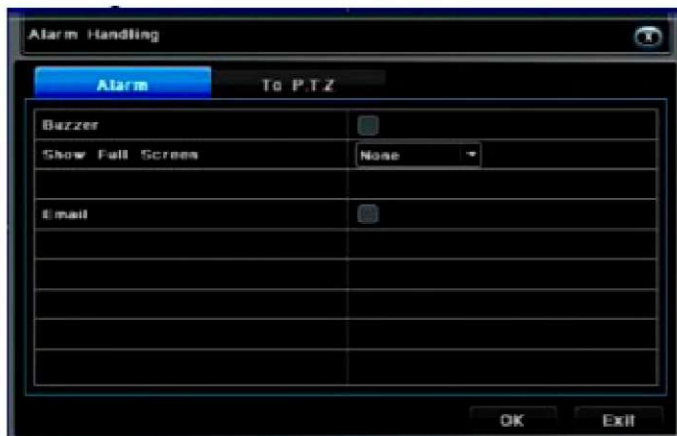
Klikněte na povolení detekce pohybu a nastavte čas. To se po zavření menu pohybu odkazuje na zpoždění od nastavení času. Klikněte na „Settings“ a ukáže se okno níže.

Klikněte na „nastavení oblasti“ v rozhraní pohybové detekce, zobrazí se následující.



V oblasti rozhraní nastavení, uživatel může táhnout posuvník k úpravě citlivosti hodnoty (1-5), základní hodnota je 4. Citlivost je ovlivněna časem (den nebo noc), uživatelé mohou upravit záznam do aktuální situace. Klikněte na ikonu „hvězdy“ a nastavte všechny oblasti pro rozsah detekce. Klikněte na „koš“, tím smažete nastavení. Kliknutím na „disketu“ uložíte nastavení. Kliknutím na „křížek“ ukončíte aktuální rozhraní.

2.4.1.2 Ztráta videosignálu



Nastavení je podobné jako nastavení poplachu.

Odpojení od sítě: pokud je síťové připojení odpojeno, systém automaticky pošle e-mail uživateli o výpadku sítě.

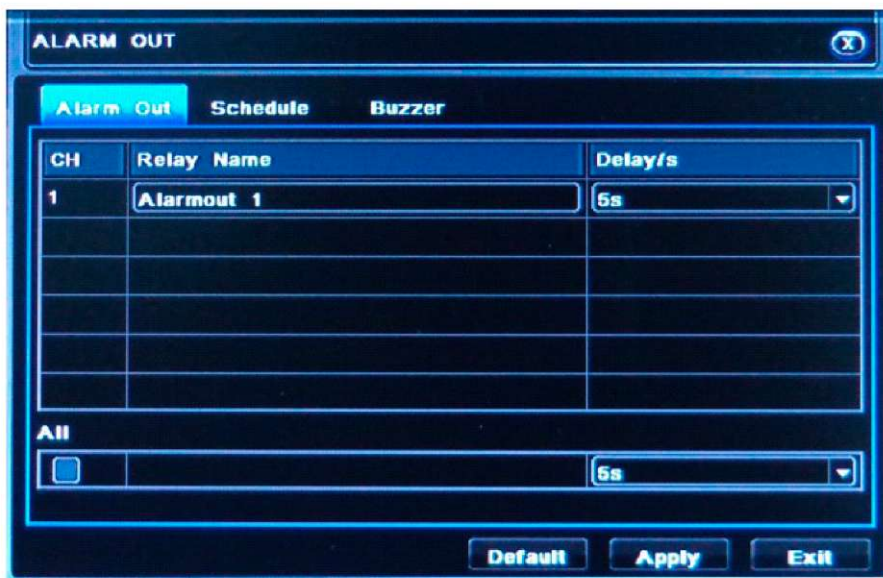
2.4.1.3 Výstup alarmu

Výstupní relé pro alarm.

Nastavení jména relé a zpoždění intervalu mezi přilehlými poplachu.

Uživatel může nastavit všechny kanály se stejnými parametry pomocí položky ALL (vše).

U DVR typu HDTS04PK a HDTS08U není podmenu podporováno.



2.4.2 Konfigurace sítě

Obsahuje 4 podkategorie:

- Síť
- Datový tok
- E-mail
- Ostatní nastavení

2.4.2.1 Síť



HTTP port: Základní hodnota je 80. pokud je změněna, uživatel musí přidat číslo portu za psanou ip adresu do adresového řádku. IE nastaví HTTP port na 82, ip adresa: <http://192.168.0.25>, uživatel musí vložit tuto adresu: <http://192.168.0.25:82> do prohlížeče.

Serverový port: Datová a obrázková komunikace. Po zvolení „Obtain an IP address automatically“

zařízení poskytne IP adresu, masku podsítě, bránu IP a DNS server. Povolte PPPOE pro přímé spojení DVR s internetem přes ADSL a poté zadejte jméno a heslo, Klikněte na tlačítko „test“ pro otestování efektivity relevantních informací.

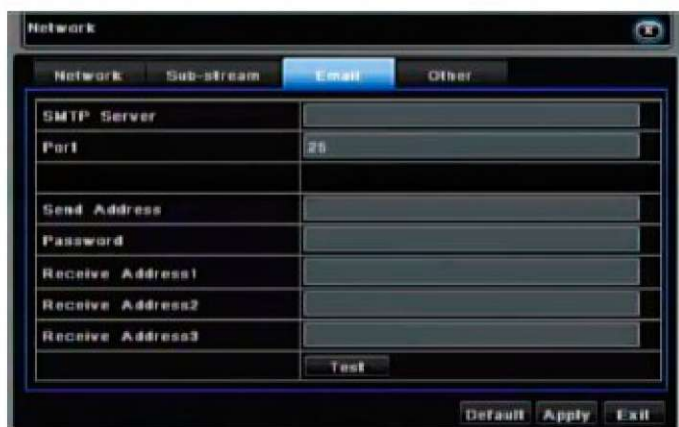
2.4.2.2 Datový tok v síti



Zvolte fps, rozlišení, kvalitu.

Parametr	Význam
Fps	Rozsah od 1 - 25
Rozlišení	Možnosti změny rozlišení obrazu
Kvalita	čím vyšší hodnota, tím čistší obraz

2.4.2.3 E-mail



SMTP server/port: Jméno a číslo portu SMTP serveru.

Poslat heslo/adresu: Odesílatelův email

Přijímací adresa: Email příjemce.

2.4.2.4 Ostatní nastavení



Povolte DDNS server. Uživatel musí zadat jméno, heslo a doménové jméno registrované na webu. Klikněte na „test“ pro otestování efektivity relevantního nastavení.

2.4.3 Uživatelská správa



Klikněte na „add“ a zobrazí se okno níže.



1. Obecně: Vložte jméno a heslo, zvolte typ uživatele, vložte mac adresu PC. Klikněte na tlačítko OK, tento uživatel bude přidán do listiny v rámečku. Klikněte na „exit“ pro ukončení.
2. Autorita:



V rozhraní autority, přiřaďte práva pro uživatele. V správě uživatele klikněte na „setup“ pro úpravu uživatelského jména a vázání PC mac adresy. Pokud chcete uživatele odstranit, zvolte uživatele a klikněte na „delete“.

2.4.4 P.T.Z konfigurace

Obsahuje 2 podkategorie:

- Sériový port
- Pokročilé

2.4.4.1 Sériový port



Klikněte na „start“.

Definice a popis sériového portu

Parametr	Význam
Adresa	Adresa PTZ zařízení
Přenosová rychlost	Přenosová rychlost zařízení
Protokol	Komunikační protokol PTZ zařízení

2.4.4.2 Pokročilá konfigurace



Klikněte na „settings“



Klikněte na „Settings“



Uživatel může řídit PTZ zařízení: nahoru, dolů, doleva, doprava. Může upravit rychlost otáčení PTZ, soustředění, soustředění na světelnost.
Klikněte na „Settings“



Klikněte na „add“ pro přidání křížové linky (maximální počet linek je 32). Zvolte linku a klikněte na „settings“.



Klikněte na „add“ pro nastavení rychlosti a času bodu. Klikněte na bod a poté na „delete“ pro odstranění bodu. Klikněte na ikonu „tužky“ pro úpravu nastavení bodu. Kliknutím na „clear all“ smažete všechyn křížové linky. Klikněte na OK pro uložení nastavení. Klikněte na „exit“ pro ukončení.
V pokročilém rozhraní, klikněte na „setting“ pro zobrazení následujícího.



Uživatel může řídit PTZ zařízení: nahoru, dolů, doleva, doprava. Může upravit rychlost otáčení a hodnotu přiblížení. Soustředění a duhovku kupole. Klikněte na „start record“ pro záznam pohybující se stopy PTZ, opětovným kliknutím se záznam stopne. Uživatel může táhnout posuvník pro úpravu PTZ pohyblivosti.

2.4.5 Pokročilá konfigurace

Obsahuje 3 podkategorie:

- výrobní nastavení
- import / export
- údržba
- exit

Parametr	Význam
Výrobní nastavení	Všechna nastavení zpět do výrobního nastavení
Dovoz/vývoz	Uživatel může vyvážet data soubory do zálohovatelných zařízeních
exit	ukončení



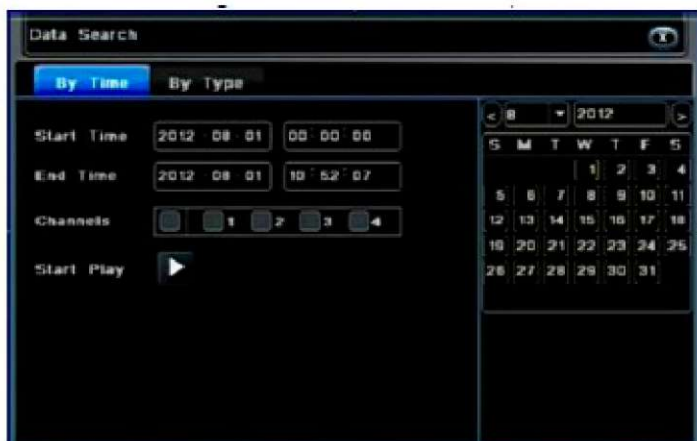
2.5 Vyhledávání dat

2 podkategorie:

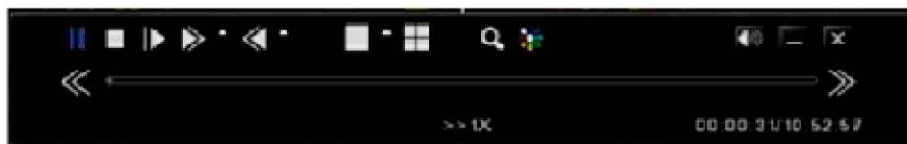
- Vyhledávání času
- Vyhledávání události

2.5.1 Vyhledávání času

1. Vstupte do Vyhledávacího nastavení

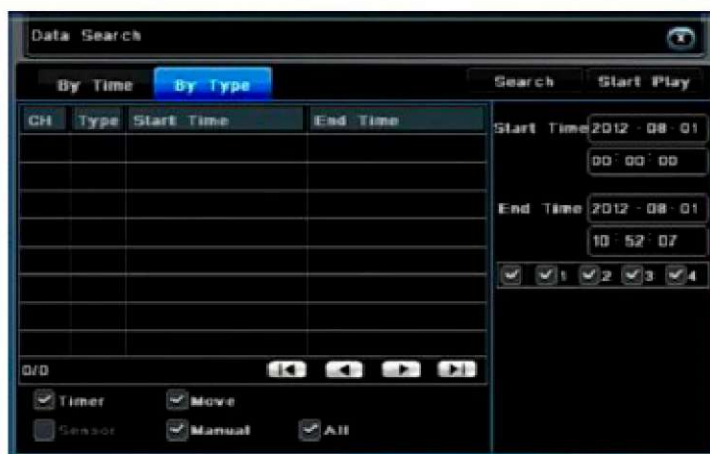


2. Vyberte kanál, datum, začínající čas a konečný čas.
3. Klikněte na „play“ přehrávání začne od nastaveného času. Klikněte na odpovídající tlačítko na obrazovce pro start operací.



2.5.2 Vyhledávání událostí

1. Vstupte do vyhledávací konfigurace → vyhledávání událostí



2. Po kliknutí na „search“ nalezené události budou zobrazeny v rámečku.
3. Uživatel může zvolit datum a kanál. Odškrtněte pohyb, senzor nebo vše podle vyhledávání.

2.6 Záloha

Tato jednotka podporuje zálohu pomocí USB. Uživatel může provést zálohu pomocí IE prohlížeče.

1. Vstupte do Konfigurace záloh



2. Nastavte začátek a konec času, zvolte kanály, a klikněte na „search“ pro zobrazení nalezených záloh.
3. Zaškrtněte soubory nebo odškrtněte „all“ pro označení všeho. Klikněte na „backup“.
4. V informacích o záloze může uživatel vidět, typ uložení, typ souboru, atd.

2.7 Kontrolní informace

Prostřednictvím této volby může uživatel kontrolovat informace o systému, systém deníku, informacích sítě.

Informace o systému

Zadejte nabídku → zobrazení informací → systémové informace. V uživatelském rozhraní se zobrazí zařízení a informace o verzi a relevantní informace.

Zaznamenané informace

v uživatelském rozhraní můžete nastavit počáteční a koncový čas protokolu, který chcete zobrazit. Zvolte typ protokolu, který chcete zobrazit a klepněte na tlačítko „search“, nalezené informace protokolu se zobrazí v seznamu protokolů.

Informace sítě

Uživatelé mohou vidět relevantní parametry sítě.

2.8 Správa disku

V rozhraní, může uživatel vidět kapacitu disku.

1. Vstupte do rozhraní správy pevného disku. Vyskočí okno.
2. Vyberte Disk a klikněte na „format“ pokud chcete zformátovat disk.

2.9 Aktualizace

Jakmile máte novou verzi, může uživatel zvolit aktualizovaný panel a základní desku, může získat aktualizaci softwaru koupením aktualizace systému.

Aktualizace: uživatel musí zkopírovat aktualizovaný software, který dostanete od prodejce do paměťové zařízení USB a připojit k portu USB. Zadejte Menu aktualizace, aktualizujte seznam, aktualizovaný název SW se zobrazí v poli aktualizace seznamu, vyberte tento software a klepněte na tlačítko „upgarde“ spustíte aktualizaci. Systém se automaticky restartuje po procesu aktualizace, Prosím, vyčkejte chvíli, než je systém restartován. Prosím nepřerušujte napájení během aktualizace. Tento systém podporuje aktualizaci na USB zařízení, ale musí být být kompatibilní s USB, po aktualizaci je nutné resetovat systém.

2.10 Odhlášení

Klikněte na odhlašovací ikonu, systém ukončí aktuální přihlášení.

2.11 Vypnutí systému

Klikněte na „shut down“ pro vypnutí systému.